



En 2007, la façade sur rue de l'ancienne grange transformée en gîte, avec un abri voyageur sur rue (0).



En 1936, la façade sur cour de la même grange.

Description

La ferme de Marchezais, est constituée d'un ensemble de granges traditionnelles organisées autour d'une cour ouverte et d'une maison neuve pour l'habitation.

Localisation et histoire de la ferme

La ferme se situe sur la commune de Marchezais, commune du nord-est du Pays Drouais. Le village de Marchezais était formé, initialement, de quelques fermes positionnées à la croisée des chemins. Les terres agricoles les entouraient. Une ligne de chemin de fer à été installée à proximité immédiate du village. Des silos à grains ont été construits en liaison directe avec la plateforme ferroviaire de chargement des matières premières. Puis, peu à peu de nouvelles constructions à usage d'habitation ont été réalisées.

La ferme de Marchezais est une exploitation conventionnelle basée sur la polyculture céréales et oléagineux. Le corps de logis d'origine a été remplacé par une maison d'habitation neuve.

Diversification des activités

Les propriétaires ont souhaité diversifier leur activité :

- Les ressources bâties dont ils disposaient et qui étaient en partie inutilisées du fait du changement des pratiques de l'agriculture, pouvaient être exploitées. Aujourd'hui, les activités de gîte, d'élevage équin et de ferme pédagogique sont abritées dans les granges disponibles.

Usages

À l'origine, les constructions (1, 4, 5, 8) étaient des granges.

Aujourd'hui, la maison d'habitation des propriétaires (3) est implantée au milieu de la propriété, face à l'entrée.

L'une des granges (1) a été aménagée pour abriter un gîte. Le CAUE 28 a conseillé les propriétaires pour établir le projet.

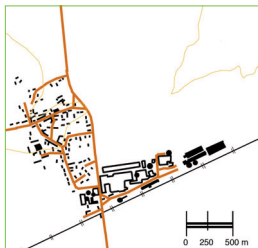
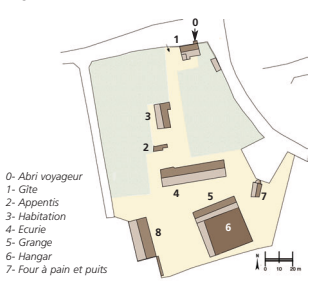
Une autre grange a été transformée en écurie (4) pour l'élevage des poneys (8).

Des apprentis (2) sont utilisés comme annexe du gîte et, dans le cadre de la ferme pédagogique, pour l'accueil des groupes scolaires.

Un hangar (6) a été adjoint aux granges d'origine.

Le four à pain et les puits (7) ont également été conservés.

Usages actuels des constructions de la Ferme de Marchezais :



Localisation de la Ferme de Marchezais à Marchezais.

Les qualités

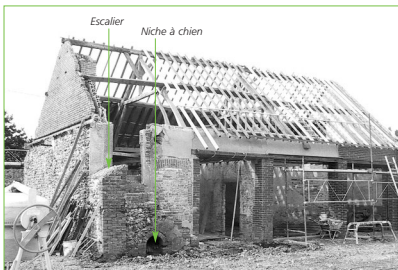
La Ferme de Marchezais est représentative des fermes du Pays Drouais. Les transformations architecturales doivent s'inscrire dans le respect des caractéristiques d'origine.

- L'aménagement du corps de logis a été réalisé à l'intérieur du volume existant. La création des baies s'inscrit dans la composition de façade préexistante.

En pratique

Pour connaître la Ferme de Marchezais :

- <http://perso.orange.fr/helene.maisons/>



La grange en cours de travaux de rénovation, au printemps 2005.



La grange réaménagée en gîte au printemps 2007.

La grange aménagée en gîte

La grange sur rue offrait avant travaux une possibilité de créer environ 100 m² habitables répartis sur deux niveaux. Le parti de conserver les principales caractéristiques des granges du Pays Drouais a été choisi : volumétrie, façade sur cour ouverte par des baies, façade sur rue ne comportant que des jours de souffrance, traces des baies charrières.

A l'origine, cette construction était composée d'une partie de plein pied et d'un étage et d'une seconde partie partiellement enterrée (cave) et grenier. Un escalier extérieur desservait le grenier.

• Techniques constructives et matériaux

Le bâtiment est en maçonnerie de moellons. Les encadrements des baies et chaînes d'angles sont rigidifiés par un appareillage en brique. La couverture est en tuiles plates de terre cuite petit moule. Avant les travaux d'aménagement du gîte, les parties de façade en moellons étaient enduites à pierre vue.

• Programme

Le Conseil d'Architecture d'Urbanisme et de l'Environnement d'Eure-et-Loir (CAUE 28) a assisté les propriétaires pour établir le programme de cette rénovation. Deux solutions ont été proposées, dans le même volume, soit la création d'un gîte sur deux niveaux avec trois chambres (A), soit la création d'un gîte sur deux niveaux avec deux chambres et d'une chambre d'hôtes indépendante (B). La première solution (A) a été choisie et modifiée. Une annexe existante à proximité est utilisée pour abriter entre autre le mobilier de jardin.

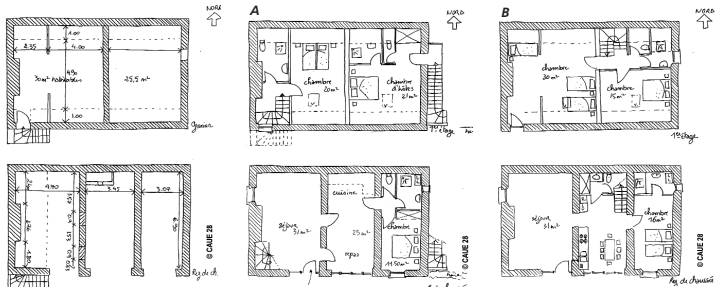
• Travaux

- La charpente qui menaçait de s'écrouler a été entièrement refaite.
 - La façade du gîte a été reconstruite à l'intérieur des baies existantes. L'escalier extérieur a été conservé et intégré à l'intérieur de l'entrée. L'ancienne niche à chien a été maintenue et mise en valeur. Un plancher à niveau unique, a été créé sur la totalité de la surface. Un enduit couvrant, à base de chaux naturelle, a été mis en oeuvre de façon à masquer les différentes reprises de maçonnerie. Les encadrements en maçonnerie de briques des anciennes baies charrières sont restés apparents.

- Les dimensions des baies charrières ont été réduites à l'intérieur des baies existantes. Les autres baies ont été conservées.

- Des fenêtres et portes, en bois, isolantes, ont été installées.

En juin 2004, les propositions d'aménagement d'un gîte, par le CAUE 28



L'état initial en juin 2004.

La solution (A) : aménagement d'un gîte comportant trois chambres.

La solution (B) : aménagement d'un gîte comportant deux chambres et d'une chambre d'hôtes indépendante.

Le plan réalisé est un mélange des deux solutions avec intégration de l'escalier extérieur à l'intérieur du gîte.